

13. KONTROLNI LIST

TIP prskalice:	Kontrola:
Godina proizvodnje:	

14. KONTAKT

POLINS DOO
Ive Lole Ribara bb
25250 Odžaci
SRBIJA

tel. + 381 25 5 743 885; tel. +381 25 5 744 530
www.polins.co.rs
polins@mts.rs



POLINS d.o.o.
Ive Lole Ribara bb
25250 Odžaci, Srbija
www.polins.co.rs

Tel: +381 25 5 743 885
Tel: +381 25 5 744 530
E-mail: polins@mts.rs

15. IZJAVE I POTVRDE O USAGLAŠENOSTI

POLINS POLINS d.o.o. Tel: +381 25 5 743 885
Ive Lole Ribara bb Tel: +381 25 5 744 530
25250 Odžaci, Srbija E-mail: polins@mts.rs
www.polins.co.rs

SRB – IZJAVA O USAGLAŠENOSTI
01-006-03

Preduzeće: **POLINS DOO**
Ive Lole Ribara BB
25250 Odžaci
Srbija

Sa punom odgovornošću izjavljuje da je mašina:
Baterijska ledjna prskalica LiJon 12 lit., je plastična, namenjena za primenu vodenih
rastvora za negu i zaštitu biljaka.

Tip:
Baterijska ledjna prskalica LiJon 12 lit. art: 8050

U skladu sa:
Pravilnikom o bezbednosti mašina („Sl. glasnik RS,“ br. 13/2010) koji je
usklađen sa 2006/42/EC

Uzimajući u obzir sledeće standarde:
1. SRPS EN 614-1:2010
2. SRPS EN 614-2:2010
3. SRPS EN ISO 12100:2012.

u Odžacima, 17/03/2020

Za POLINS DOO
odgovorno lice
direktor, Djuro Milošević

POLINS POLINS d.o.o. Tel: +381 25 5 743 885
Ive Lole Ribara bb Tel: +381 25 5 744 530
25250 Odžaci, Srbija E-mail: polins@mts.rs
www.polins.co.rs

EC – IZJAVA O USAGLAŠENOSTI
01-006-04

Preduzeće: **POLINS DOO**
Ive Lole Ribara BB
25250 Odžaci
Srbija

Sa punom odgovornošću izjavljuje da je mašina:
Baterijska ledjna prskalica LiJon 12 lit., je plastična, namenjena za primenu vodenih
rastvora za negu i zaštitu biljaka.

Tip:
Baterijska ledjna prskalica LiJon 12 lit. art: 8050

U skladu sa:
1. 2006/42/EC

Uzimajući u obzir sledeće standarde:
1. EN 614-1:2010
2. EN 614-2:2010
3. EN ISO 12100:2012.

u Odžacima, 17/03/2020

Za POLINS DOO
odgovorno lice
direktor, Djuro Milošević

ORIGINALNO UPUTSTVO za upotrebu baterijske ledne prskalice tipa Baterijska ledjna prskalica LiJon 12l

Poštovani kupci,
zahvaljujemo se na poverenju, koje ste nam ukazali kupovinom naše
prskalice. Svaka prskalica proizvedena kod nas, pažljivo je dizajnirana,
testirana i podleže strogoj kontroli kvaliteta.

Međutim, vek trajanja prskalice u velikoj meri zavisiće i od načina
upotrebe i održavanja prskalice.

Takode, Vaša bezbednost i bezbednost Vaše okoline zavisi od načina
upotrebe i postupanja sa prskalicom.

Zbog toga Vas molimo da pažljivo proučite i da se detaljno upoznate sa
sadržajem ovog uputstva, kao i da **U POTPUNOSTI POSTUJETE
PREPORUKE I UPOZORENJA** navedena u uputstvu.

Ovo uputstvo se odnosi na, baterijsku lednu prskalicu, baterijski
pogonjenu prskalicu proizvodnje POLINS DOO i to za model
prskalice:

Baterijska ledjna prskalica LiJon 12 lit. art: 8050

Molimo Vas, čuvajte ovo uputstvo za potrebe budućeg korišćenja.

Molimo Vas da posebno obratite pažnju
na delove uputstva označene ovim znakom:



Sadržaj uputstva:

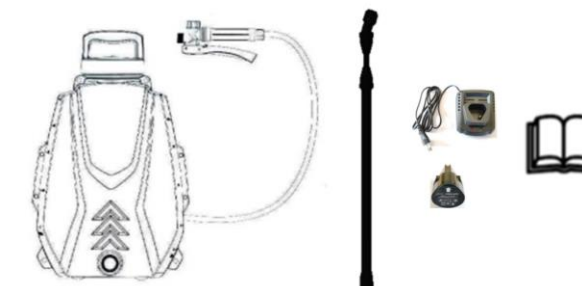
1. Namensko korišćenje	1
2. Sadržaj pakovanja	1
3. Opis prskalice i tehnički podaci	1
4. Sastavljanje prskalice	2
5. Priprema prskalice	2
6. Upotreba prskalice	2
7. Sigurnosna uputstva	2
8. Mere zaštite u radu sa prskalicom	2
9. Mere zaštite okoline	3
10. Održavanje	3
11. Lista originalnih rezervnih delova	3
12. Zastoji i njihovo otklanjanje	3
13. Kontrolni list	4
14. Kontakt	4
15. Izjave i potvrde o usaglašenosti	4

1. NAMENSKO KORIŠĆENJE

Baterijska ledjna prskalica LiJon 12 lit., namenjena je **ISKLUČIVO**
za primenu u vodi rastvorenih sredstava koja se koriste za negu biljaka:
herbicida, insekticida, fungicida i sredstava za prihranu biljaka.
Prskalica nije namenjena da je koriste deca, osobe sa umanjnim
psihofizičkim, senzornim i intelektualnim sposobnostima.
Pri rukovanju prskalicom obavezno poštuju **UPUTSTVA, MERE
ZAŠTITE I MERE ZAŠTITE OKOLINE** navedene u ovom
uputstvu.
Za posledice nenamenskog korišćenja prskalice odgovoran je isključivo
korisnik prskalice.

2. SADRŽAJ PAKOVANJA

1. Posuda prskalice, sa pumpom, baterijom i elementima za rukovanje prskalicom, trakom za nošenje i crevom prskalice
2. Nastavak prskalice
3. Automatski punjač baterije
4. Litijumska baterija
5. Uputstvo za upotrebu



3. OPIS PRSKALICE I TEHNIČKI PODACI

Baterijska ledjna prskalica LiJon 12 lit., je baterijski pogonjena
prskalica koja radi tako što napunjena baterija pokreće pumpu, koja
kroz usisno sito usisava tečnost i ostvaruje pritisak tako da tečnost iz
prskalice potiskuje u crevo, odakle ona kroz ručku i nastavak izlazi pod
pritisakom i usmerava se na površinu koja se tretira. U tabeli ispod
navedeni su tehnički podaci za lednu prskalicu:

Tehničke karakteristike Baterijske ledjne prskalice LiJon 12 lit.	
Korisna zapremina posude	12 lit
Radni pritisak	Elektronski podesiv, 2,0 – 4,0 bar
Kapacitet prskanja	0,40 - 0,70 lit/min
Otvor dizne	1,25 mm
Radna temperatura	5 do 35 °C
Baterija	Litijumska baterija, 12V; 2,5Ah
Automatski punjač	220V 50Hz / 12V=
Materijal dizne	mesing

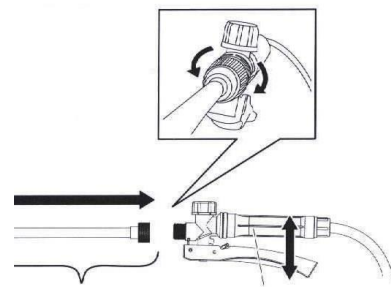
* Baterija je po svojoj prirodi takva da tokom upotrebe gubi na kapacitetu
(period efikasnog rada se skraćuje). Očekivani vek akumulatora do smanjenja
kapaciteta na 50% je oko 300 ciklusa ili do 1 godine upotrebe.



4. SASTAVLJANJE PRSKALICE

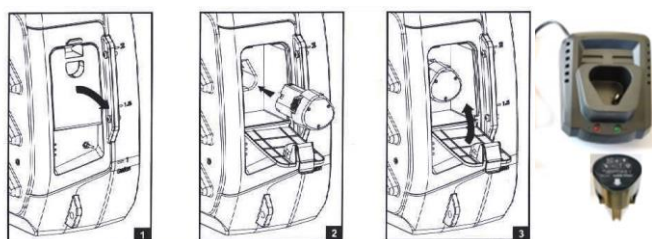
Prskalica dolazi upakovana u kartonskoj kutiji, delimično rasklopljena, kako je opisano u poglavlju 2. ovog uputstva. Pre prve upotrebe potrebno je da :

1. Raspakujete kutiju i izvadite delove iz kutije.
2. Na ručku prskalice postavite nastavak i zavrtnjem ga učvrstite.



5. PRIPREMA PRSKALICE

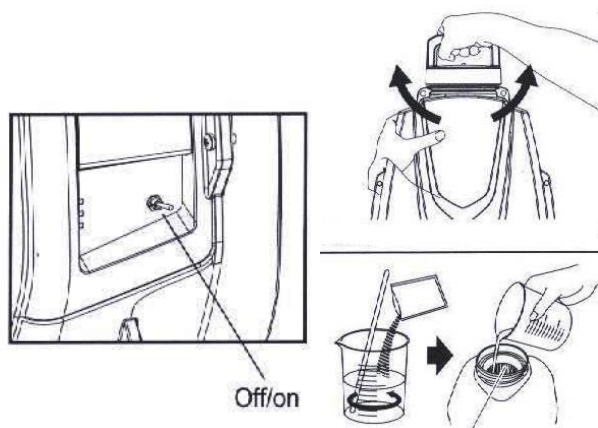
1. Obavezno bateriju napuniti u potpunosti – dok se ne upali zeleno svetlo na automatskom punjaču.
2. Kada se baterija napuni izvaditi je iz punjača a punjač isključiti iz utičnice.



Prskalicu postaviti uspravno, **OBAVEZNO** staviti prekidač u položaj „OFF,, - isključeno, umetnuti **NAPUNJENU** litijumsku bateriju u ležište na zadnjem poklopcu prskalice. **Prskalica je spremna za upotrebu.**

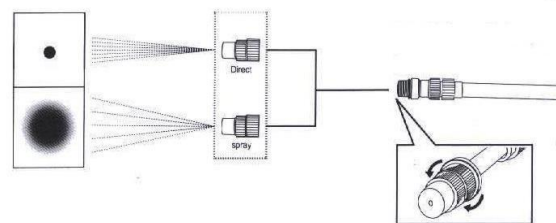
Litijumska baterija se postavlja/vadi iz ležišta blagi pritiskom prstiju na uskočnike sa strane baterije.

6. UPOTREBA PRSKALICE



1. Otvornite poklopac prskalice
2. U prskalicu postavljenu na čvrstu i stabilnu podlogu sipajte tečnost sa rastvorenim sredstvom koje se aplicira. Tečnost sipajte kroz sito na otvoru prskalice.
3. Tečnost pripremljena za sipanje u prskalicu ne sme da sadrži čvrste ostake sredstva koje se primenjuje ili nekog drugog porekla, da se ne bi zatvorili kanali u prskalici.
4. Ne koristite u prskalici sredstva koja su lepljiva ili se mogu stvrdnuti da ne bi došlo da smetnji u radu prskalice
5. Posudu prskalice zatvorite navrtanjem poklopcu prskalice
6. Prskalicu pomoću traka za nošenje postavite na leđa

7. Pomoću prekidača startujete rad prskalice. Prema potrebi regulišite željeni pritisak preko potenciometra.
8. Ručkom sa nastavkom kontrolišite i usmeravajte sredstvo. Dužinu nastavka možete podešavati, kod prskalice sa teleskopskim nastavkom, otpuštanjem navrtke i izvlačenjem-uvlačenjem produžne cevi, širinu mlaza možete podešavati okretanjem navrtke na vrhu dizne



9. Ako osetite da se baterija ispraznila (promena zvuka I nemogućnost postizanja pritiska) prskalicu je potrebno isključiti I ponovo napuniti bateriju.
10. Po završetku rada, skinite prskalicu sa ramena i ispraznite rezervoar u posebnu posudu.
11. Napunite prskalicu sa 2-3 lit. čiste vode, zatvorite je, protresite. Postavite na ravnu površinu, uključite je i prskajte 60 sec. da se isperu kanali. Nakon toga ispraznite prskalicu u posebnu posudu i operite je spolja.
12. Skladištenje, prevoz i intervencije na prskalici vršiti **OBAVEZNO** u isključenom stanju prskalice.
13. U slučaju dužih perioda u kojima prskalica neće raditi, bateriju obavezno napuniti u potpunosti bar jednom u dva meseca.

7. SIGURNOSNA UPUTSTVA

1. Ne koristite prskalicu za druge namene osim za negu biljaka.
2. Ne prevozite i ne skladištite napunjenu prskalicu.
3. Ne popravljajte prskalicu delovima koji nisu u listi originalnih rezervnih delova ili delovima drugih proizvođača
4. Ne vršite nikakve prepravke na prskalici.
5. Ne sipajte tečnost u posudu preko poslednje oznake za količinu.
6. Koristite samo u vodi rastvorena sredstva za negu biljaka.
7. Ne koristite: kiseline, lužine, ulja, boje, lepljive materije, tečna goriva, razređivače i slično...
8. Ne koristiti prskalicu ako je temperatura tečnosti ili okoline niža od 5°C (bliska tački smrzavanja) ili viša od 35°C (toplijih od ruke)
9. Nikada ne dozvolite rad prskalice bez tečnosti – „rad na suvo,,
10. Prilikom podešavanja pritiska potenciometrom (pumpa u radu) proveravajte kratkim otvaranjem prekidača da li ste postigli pritisak koji daje mlaz uvidu magle.
11. Ne skladištite prskalicu u prostorima u kojima može doći do zamrzavanja tečnosti u kanalima prskalice ili u posudi prskalice.
12. U slučaju da u prskalici ostane tečnost i dođe do njenog zamrzavanja takvu prskalicu ne treba više da upotrebljavate.
13. Nikada ne otvarajte prskalicu ako je pumpa uključena, poštujujte tačke iz poglavlja UPOTREBA PRSKALICE.

8. MERE ZAŠTITE U RADU SA PRSKALICOM

Sredstva koja se koriste za negu biljaka obično su štetna za zdravlje, zbog toga prilikom upotrebe prskalice potrebno je da se pridržavate sledećih mera:

1. Obavezno pročitajte i pridržavajte se preporuka proizvođača sredstva navedenih na ambalaži ili u uputstvu za sredstvo koje koristite
2. Da bi izbegli mogućnost povređivanja prskalicom rukujte pažljivo, prenosite je držeći je samo za ugrađene rukohvate i za traku za nošenje pazeći da vam ne ispadne.
3. Sa prskalicom postavljenom na ramena ne nagnjite se više od 45°.



4. Obavezno koristite lična zaštitna sredstva (zaštitne naočare, rukavice, zaštitno odelo i zaštitnu obuć



4. Ne primenjujte sredstva ako je jako hladno, jako vruće ili ako duva jak vetar
5. U toku primene sredstava ne konzumirajte hranu i piće i nemojte pušiti.



6. Pre bilo koje akcije u cilju pregleda, podešavanja ili održavanja prskalice proverite da li su sprovedene mere u skladu sa tačkama poglavlja UPOTREBA PRSKALICE. Ako nisu sprovedite ih i tek tada pristupite planiranoj akciji.
7. Punjenje baterije vršiti uz maksimalnu pažnju, suvim rukama, u suvom prostoru i samo sa ispravnim, originalnim (isporučenim uz prskalicu) automatskim punjačem.
8. Po završetku bilo kakvog kontakta sa prskalicom operite, lice i ruke i obavezno se presvucite



9. MERE ZAŠTITE OKOLINE

1. Obavezno poštujujte uputstva proizvođača sredstava u pogledu koncentracije, količine i vremena primene, čuvanja i postupka sa preostalim sredstvom.
2. Pripremite samo onoliko količinu sredstva koju nameravate da upotrebite, prskalicu postavite uspravno na stabilnu površinu i pažljivo napunite. Zatim dobro zatvorite posudu.
3. Ograničite primenu sredstava samo na površine za koje su namenjena i ne dozvolite da se sredstva raspu po ili u blizini vodotoka, javnih površina, mesta gde se boravi.
4. Prilikom primene sredstava udaljite od mesta koje tretirate druge osobe, životinje i tehnička sredstva.
5. Tečnost preostalu od upotrebe, održavanja, ispiranja i pranja prskalice zbrinite u skaldu sa uputstvom proizvođača sredstva koje ste koristili.
6. Ambalažu preostalu od sredstva koje ste primenili zbrinite u skaldu sa uputstvom proizvođača sredstva.
7. Ne skladištite i ne prevozite prskalicu u kojoj se nalazi pripremljeno sredstvo i koja nije očišćena u skladu sa tačkama iz poglavlja UPOTREBA PRSKALICE
8. Prskalicu kojoj je istekao životni vek i delove preostale posle zamene istrošenih delova, nemojte bacati u okolinu ili u komunalni otpad već predajte stručnom rukovaocu otpadom.

10. ODRŽAVANJE

1. Ako u toku rada primetite neku neispravnost u funkcionisanju prskalice, prekinite rad sa njom i izvršite otklanjanje smetnje. Pri tom poštujujte sve zaštitne mere navedene u poglavljima MERE ZAŠTITE U RADU SA PRSKALICOM i MERE ZAŠTITE OKOLINE
2. Uvek po prestanku rada sa prskalicom sprovedite uputstva iz poglavlja UPOTREBA PRSKALICE.
3. Prskalicu ne skladištite, sa ostacima sredstva ili na mestu gde može doći do zamrzavanja sredstva u njoj.
4. Posle svakih 20 punjenja prskalice ili u slučaju smetnje, rastavite ručku i očistite filter prskalice



11. LISTA ORIGINALNIH REZERVNIH DELOVA

Za popravke Baterijske ledjne prskalice LiJon 12 lit. isporučuju se i mogu se nabaviti originalni rezervni delovi i to:

RB	Naziv	Artikal
1	Baterija 12V/2,5Ah	4072
2	Automatski punjač baterije	4073

12. ZASTOJI I NJIHOVO OTKLANJANJE

OPIS SMETNJE	UZROK SMETNJE	NAČIN OTKLANJANJA
Pumpa ne radi (ne čuje se zujanje)	Prazna baterija	Napuniti bateriju Poglavlje 5. ovog uputstva
	Kvar na el. instalaciji	Pažljivo skinuti poklopac, Proveriti osigurač i vezu el. kablova
Pumpa radi (čuje se zujanje) ali nema odgovarajućeg pritiska	Zaprljano sito u ručki	Izvadite i očistite sito iz ručke prskalice.
	Začepljena dizna	Skinite diznu i pažljivo je očistite.
	Zaprljano usisno sito	Izvaditi i ošistiti usisno sito koje se nalazi unutar posude na dnu (pristup kroz otvor za sipanje tečnosti)
Baterija priključena na aut. punjač ali se punjenje ne završava (ne pali se zeleno svetlo na punjaču ni posle 12 h)	Neispravna baterija	Promeniti bateriju
Baterija priključena na aut. punjač ali na aut. punjaču nema svetlosnih idikacija	Nema napona na zidnoj utičnici 220V	Proveriti napon u zidnoj utičnici
	Neispravan automatski punjač	Zameniti automatski punjač
Kratko vreme efikasnog rada	Smanjen kapacitet baterije zbog upotrebe (očekivani životni vek baterije je oko 300 ciklusa ili do 1 godine)	Promeniti bateriju

